

# AUSTRALIAN MUSEUM SCIENTIFIC PUBLICATIONS

Berland, Lucien, 1932. Araignées recueillies en Nouvelle-Calédonie par M. T.D.A. Cockerell. *Records of the Australian Museum* 18(6): 295–299, in French. [20 April 1932].

doi:10.3853/j.0067-1975.18.1932.732

ISSN 0067-1975

Published by the Australian Museum, Sydney

nature culture **discover**

Australian Museum science is freely accessible online at  
[www.australianmuseum.net.au/publications/](http://www.australianmuseum.net.au/publications/)  
6 College Street, Sydney NSW 2010, Australia



# ARAIGNÉES RECUEILLIES EN NOUVELLE- CALÉDONIE PAR M. T. D. A. COCKERELL.\*

Par

LUCIEN BERLAND.

Muséum d'Histoire Naturelle, Paris.

(Figures 1-6.)

Au cours d'un voyage fait en Nouvelle-Calédonie en juin, 1928, M. T. D. A. Cockerell, de l'Université de Colorado (U.S.A.), a recueilli une petite collection d'Araignées qui fut donnée au Musée de Sydney. Cet établissement a bien voulu m'en confier l'étude, ce dont je le remercie vivement, et j'en donne ci-après la liste.

Ce matériel, réparti en 23 espèces, présente un certain intérêt, et ajoute sensiblement à nos connaissances sur la faune aranéenne de l'île. M. Cockerell a eu la chance de capturer plusieurs espèces rares et assez mal connues, telles que *Epimecinus nexibilis*, *Tetragnatha noumeensis*, *Araneus noumeensis*, *Clubiona canaca*; d'autres déjà connues de terres voisines, mais nouvelles pour la Nouvelle-Calédonie: *Chiracanthium gilvum*, *Oxyopes gregarius*; enfin deux espèces doivent être considérées comme nouvelles, une Drasside que je me fais un plaisir de dédier à M. Cockerell, *Hypodrassodes cockerelli*, et une Salticide, *Holoplatys caledonica*.

## LISTE DES ESPÈCES.

- Stenygrocerus silvicola* (E. Simon), île Ouen, 1 ♀ jeune.  
*Uloborus geniculatus* Olivier, Bourail, 1 ♀.  
*Epimecinus nexibilis* (E. Simon), Plum, 1 ♀.  
*Scytodes marmorata* L. Koch, Bourail, 1 ♀.  
*Hypodrassodes cockerelli*, n. sp., Plum, 1 ♀.  
*Smeringopus elongatus* (Vinson), Bourail, 1 ♀.  
*Latrodectus hasselti* Thorell, Plum, 1 ♀.  
*Tetragnatha noumeensis* Berland, Plum, 2 ♂.  
*Leucauge granulata* (Walckenaer), Plum, 1 ♂.  
*Nephila plumipes* (Latreille); diverses localités, plusieurs ♀ jeunes, 1 ♂.  
*Argiope aetherea* (Walckenaer), Bourail, 1 ♀ jeune.  
*Cyrtophora moluccensis* Dol., diverses localités.  
*Araneus flavicoma* (E. Simon), Plum, 3 ♀ jeunes.  
*Araneus theisi* (Walckenaer), Bourail, 2 ♀ très jeunes.  
*Araneus noumeensis* E. Simon, Bourail, 1 ♀ entièrement blanche.

---

\* Some time ago Professor T. D. A. Cockerell presented to this Museum a series of spiders collected by him in New Caledonia. Being subsequently in Paris, he met M. Lucien Berland, who for several years has worked on the spiders of the Pacific and particularly of New Caledonia, and advised him to communicate with the Australian Museum regarding this collection. At M. Berland's request the collection was forwarded to him for examination and description. The Trustees of this Museum are indebted to him for this contribution.—EDITOR.

*Araneus canala* Berland, Nouméa, Plum, Bourail, plusieurs ♀ présentant des variations de couleurs, voir plus loin la remarque à ce sujet.

*Chiracanthium gilvum* L. Koch, Nouméa, 2 ♀.

*Clubiona canaca* Berland, Bourail, 1 ♂.

*Dolomedes* sp ?, Bourail, 1 individu très jeune.

*Lycosa konei* Berland, Bourail, 2 ♀.

*Oxyopes gregarius* Urquhart, Plum, 2 ♂ jeunes, Bourail, 2 ♀ jeunes. L'espèce est décrite de Nouvelle-Zélande; j'ai récemment donné son nom à des *Oxyopes* trouvés à Lifou (îles Loyalty); la détermination rigoureuse des exemplaires de Nouvelle-Calédonie n'est pas possible, car aucun d'entre eux n'est adulte, toutefois j'ai de fortes raisons de croire qu'il s'agit bien de *O. gregarius*, qui se trouverait ainsi en Nouvelle-Zélande, en Nouvelle-Calédonie, et aux Loyalty.

*Rhondes neocaledonicus* (E. Simon), Plum, plusieurs jeunes.

*Holoplatys caledonica*, n. sp., Bourail, 1 ♂, 1 ♀.

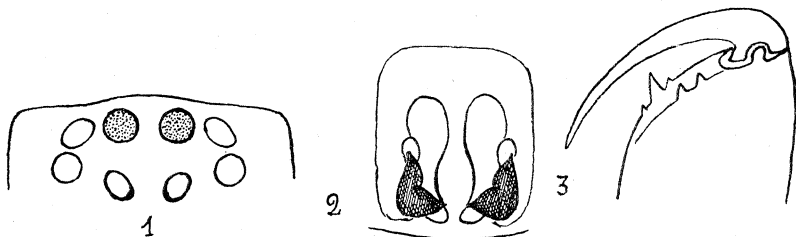
#### DESCRIPTION DES ESPÈCES NOUVELLES ET REMARQUES DIVERSES.

##### *Hypodrasodes cockerelli*, n. sp.

(Figs. 1, 2, 3.)

♀. Couleur: céphalothorax fauve clair, les yeux médians antérieurs avec une grosse tache noire triangulaire dirigée postérieurement, les latéraux des deux lignes dans une tache noire; chélicères fauve clair; pièces buccales, sternum pattes et filières jaune paille, le sternum finement liseré de brun; abdomen gris souris avec une tache jaune lancéolée au dessus du vaisseau dorsal, et de fines écailles nacrées par ci par là.

Yeux (Fig. 1): 1re ligne droite vue de l'avant, les médians plus gros que les latéraux, plus séparés entre eux ( $\frac{1}{2}$  diamètre à peine) que des latéraux, qui les touchent presque; 2e ligne procurvée, les médians arrondis, plus petits que les latéraux, et plus séparés entre eux (1 diamètre) que des latéraux; groupe des médians aussi long que large, et carré, latéraux des deux lignes à peu près contigus.



FIGURES 1-3.

*Hypodrasodes cockerelli*, n. sp.—1, groupe oculaire; 2, épigyne; 3, chélicère.

Chélicères un peu géniculées à la base, armées de 3 dents, dont les latérales, très petites, à la marge antérieure, 2 petites dents à la marge postérieure.

Sternum en écusson, droit en avant, bombé, avec une bosse en face de chaque hanche.

Pattes IV-I-II-III, armées de fines et noires, nombreuses aux pattes III et IV, beaucoup moins aux antérieures: fémurs avec 2 antéro-apicales, 1 supéro-apicale, tibias avec 1 inféro-médiane, 1 inféro-apicale, métatarses avec 2 inféro-subbasales.

Épigyne en grande plaque (Fig. 2).

Dimensions: longueur totale, 4·8 mm., céphaloth.; longueur, 1·8, largeur, 1·5 mm.

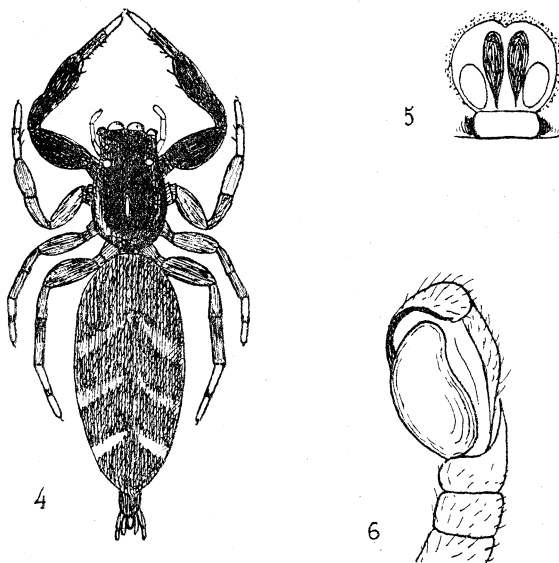
Plum, juin, 1928, 1 ♀ (holotype, dans la collection de l'Australian Museum).

Le genre *Hypodrassodes*, créé il y a peu d'années par le comte de Dalmas pour des espèces jadis rangées dans le genre *Drassodes*, est spécial à la Nouvelle-Zélande et à la Nouvelle-Calédonie; il est caractérisé par la forme et la disposition des yeux, et par la présence sur le corps d'écailles à reflets nacrés; l'individu trouvé par M. Cockerell ne pouvait être rapporté à aucune des espèces connues, et son épigyne, en particulier, a une forme bien spéciale.

***Holoplatys caledonica*, n. sp.**

(Figs. 4, 5, 6.)

♀ (Fig. 4). Couleur: céphalothorax entièrement noir, avec quelques poils blancs formant une ligne peu visible sur les côtés chélicères, pièces buccales (l'apex des lames-maxillaires blanc) sternum noirâtres; pattes-mâchoires jaune



FIGURES 4-6.

*Holoplatys caledonica*, n. sp.—4, ♀ × 8; 5, épigyne; 6, organe copulateur mâle.

clair; pattes: I brun de poix sauf les tarsi qui sont jaune clair dans la moitié apicale, les autres pattes brun plus ou moins clair, les tarsi blanc jaunâtre ainsi que la face inférieure de tous les articles, métatarses blanc jaunâtre, brunis à l'apex; abdomen gris-brun, plus clair que le céphalothorax, avec 3 accents clairs transversaux formés par le tégument mais revêtus d'écailles blanches, le dernier de ces accents seul est bien net, les autres sont à peine visibles; filières et tubercule anal bruns.

Caractères généraux des *Holoplatys*: céphalothorax très plat partie céphalique indistincte: pattes 1 robustes et à articles dilatés, surtout les fémurs; mais cette espèce s'en distingue par: 2 petites épines obtuses au tibia 1, semblables à celles du métatarse (les tibias 1 sont le plus souvent inermes dans le genre *Holoplatys*, mais quelques espèces présentent des épines, de sorte que ce caractère ne peut être considéré comme ayant une valeur générique absolue), abdomen prolongé postérieurement en un petit tubercule bien net portant les filières et un tubercule anal bien développé; en outre la taille est relativement faible.

Epigyne (Fig. 5).

Dimensions: longueur totale, 6 mm., céphaloth., longueur 2 mm., largeur, 0.9 mm.

Bourail, 1 ♀ (holotype, dans la collection de l'Australian Museum).

♂. Comme la femelle en coloration et aspect général, mais encore plus grêle et taille plus faible; patte-mâchoire; Fig. 6.

Dimensions: long. tot. 4 mm., céph. long. 1.7 mm., larg. 0.9.

Bourail, 1 ♂ (type du mâle, allotype, dans la collection de l'Australian Museum).

Le comte de Dalmas a fait remarquer que l'on avait indiqué à tort *Holoplatys planissima* (L. Koch) comme existant en Nouvelle-Zélande. Je crois maintenant qu'il en est de même pour la Nouvelle-Calédonie. Après E. Simon, j'en avais signalé cette espèce sur un jeune individu, mais le couple trouvé par M. Cockerell montre qu'il s'agit d'une autre espèce, jusqu'à présent inconnue, et probablement spéciale à la Nouvelle-Calédonie. *H. planissima*, sans doute uniquement australienne, est de taille plus forte, présente sur l'abdomen deux sillons longitudinaux bien nets, et a des organes copulateurs différents.

#### *Araneus canalæ* Berland.

L'espèce a été décrite sur deux femelles seulement. Les cinq exemplaires recueillis par M. Cockerell montrent une variation de couleur assez étendue et qui mérite d'être signalée.

La coloration du céphalothorax, des pattes et de la face ventrale est peu variable: notamment les deux taches blanches longitudinales du ventre de l'abdomen sont constantes. Mais l'abdomen par ailleurs varie beaucoup, sa couleur fondamentale paraît être le blanc pur, auquel s'ajoutent, en plus ou moins grande proportion, des dessins brunâtres sur la face dorsale, qui peuvent être de couleur rouge violacé à l'origine (cette couleur disparaissant probablement dans l'alcool); ces dessins sont constitués en général par trois taches antérieures, 1 médiane et 2 latérales, suivies dans la moitié postérieure par 1 bande médiane lancéolée et un folium à côtés sinueux: c'est ce que j'ai figuré jadis pour le type; mais la couleur foncée se réduit progressivement jusqu'à ce que les taches ne soient plus constituées que par des linéoles; dans un exemplaire de Plum les trois taches antérieures ont disparu, et parmi les trois exemplaires de Bourail, l'un a les dessins très réduits, les deux autres également, mais avec adjonction de chaque côté d'une grosse macule noire; enfin l'exemplaire de Nouméa a l'abdomen entièrement blanc, avec une vague indication de dessins dans la partie postérieure, et des fascies grises sur les flancs.

Ce qui est constant, c'est la taille (6 mm.), la forme subtriangulaire de l'abdomen avec la base en avant et le sommet postérieur, ainsi, bien entendu, que la forme de l'épigyne. Une variation semblable me paraît exister chez *Aranemus noumeensis*; elle est indépendante du milieu, ou tout au moins de la localité, car d'après le matériel récolté, on peut trouver en même temps des individus très diversement colorés.

---